



ЦЕНТР
ГРОМАДСЬКОГО
ЗДОРОВ'Я



ГРИП ТА ГРВІ В УКРАЇНІ

ІНФОРМАЦІЙНИЙ БЮЛЕТЕНЬ

11 тиждень

(13 - 19.03.2023)

Дата випуску:

21.03.2023

www.phc.org.ua

fb.com/phc.org.ua

Резюме за 11 тиждень по Україні

- Триває широке географічне розповсюдження вірусів грипу. У 15 (60%) регіонах України в системі рутинного епіднагляду зафіксовано одночасну циркуляцію вірусів грипу типів А і В.

- Зростає частка зразків, у яких виявляють вірус грипу типу В: у рутинному епіднагляді частка позитивних результатів за звітний тиждень збільшилася з 32,2%, до 41,4 у дозорному — з 23% до 35,7%. Продовжується циркуляція SARS-CoV-2, RS-вірусів, аденовірусів, риновірусів.

- У 8 регіонах України зберігається епідемічна активність середнього та низького рівня. Перевищення епідпорога, визначеного для України, не зафіксовано: показник захворюваності на ГРВІ включно із новою коронавірусною інфекцією за звітний тиждень становить 353,7 на 100 000 населення, що на 10,1% більше від показника минулого тижня.

- В системі рутинного епіднагляду порівняно з попереднім тижнем найбільший приріст захворюваності зафіксований серед дітей до 17 років – 12,4%, серед дорослих – 7,9%.

- Летальних випадків внаслідок грипу не зареєстровано.

- Спостерігається зниження активної профілактики грипу. За звітний тиждень проти грипу вакциновано всього 633 особи, що на 68,4% менше показника минулого тижня.

Резюме з початку сезону по Україні

- Із 3 жовтня до 19 березня 2023 року на ГРВІ перехворіла 2 879 261 (7%) особа, що на 52,2% менше аналогічного періоду сезону 2021-2022 років. Дитяче населення є рушієм епідпроцесу: частка захворілих дітей у популяції становить 19%, частка дорослих лише 4,4%.

- На відміну від попереднього сезону, коли серед циркулюючих вірусів домінував SARS-CoV-2, у поточному сезоні визначаються віруси грипу у 52,8% серед позитивних зразків від пацієнтів із ГПЗ та ТГПІ, у 27,3% – SARS-CoV-2 та в 19,9% – інші віруси респіраторної групи (парагрип, аденовіруси, RS-віруси, риновіруси, метапневмовіруси).

- З початку сезону зареєстровано 20 летальних випадків внаслідок грипу, що підтверджено методом ПЛР, на відміну від сезону 2021-2022 років, коли летальних випадків від грипу зареєстровано не було.

- Показник охоплення вакцинацією проти грипу залишається низьким: від початку епідемічного сезону проти грипу вакциновано 156 079 осіб, з них 100 019 – осіб із групи медичного та епідемічного ризику, що становить 1,1% від загальної цільової групи.

Захворюваність на грип та ГРВІ в сусідніх країнах (10 тиждень 2023 року)

За даними спільного бюлетеня Всесвітньої організації охорони здоров'я і Європейського центру профілактики та контролю захворювань (<https://flunewseurope.org>) в Молдові зареєстровано низьку активність, в інших країнах-сусідах – середню інтенсивність епідемічної активності грипу.

В Словаччині зафіксували спорадичне поширення вірусів грипу, в Молдові та Румунії – регіональне. Інші країни повідомили про широке поширення (рис. 1).

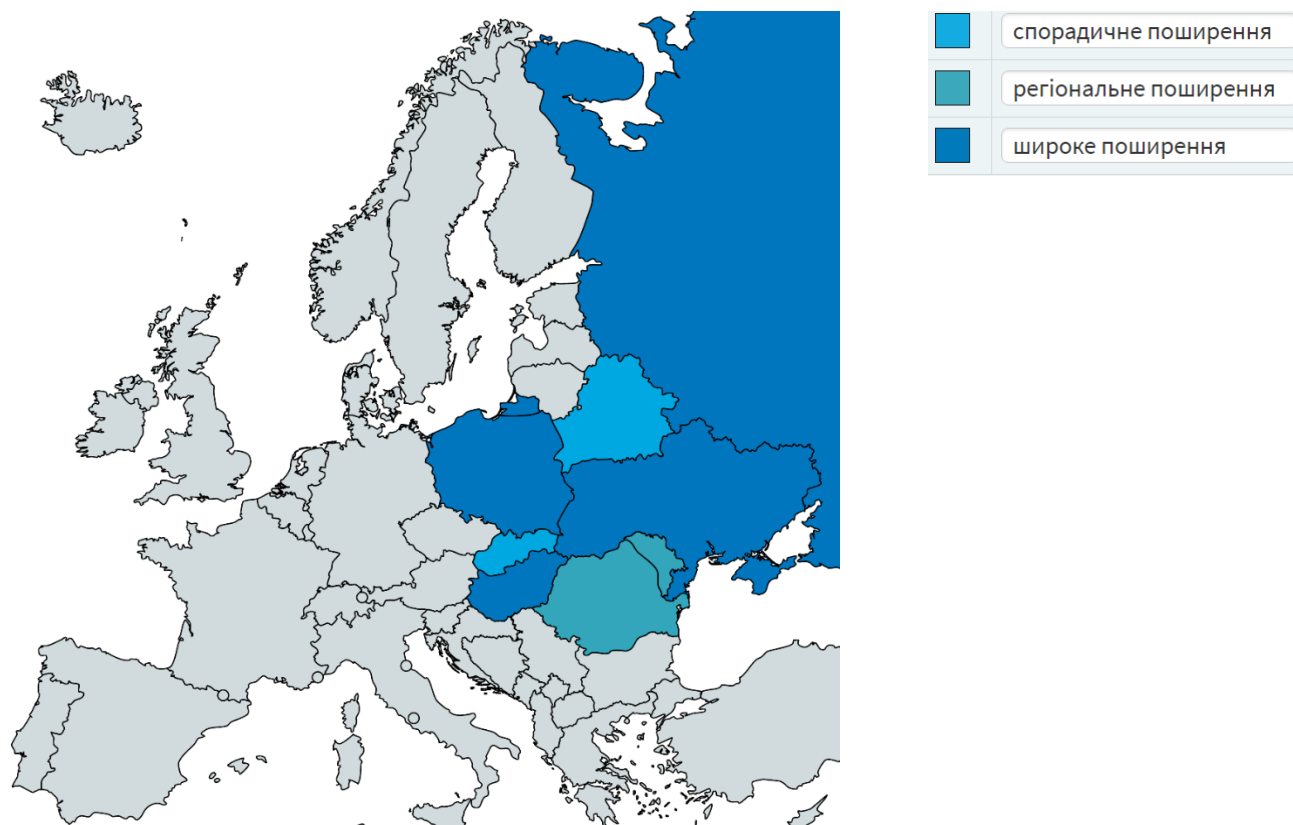


Рис. 1. Адаптовано на основі мапи географічного поширення грипу в країнах європейського регіону (<https://flunewseurope.org>) за 10 тиждень 2023 року

Моніторинг рівня підвищеної смертності

За 9 тиждень 2023 року з-поміж 27 країн Європи, які взяли участь у Європейському проєкті моніторингу надлишкової смертності для прийняття рішень у секторі громадського здоров'я (EuroMOMO), в Італії, Нідерландах, Німеччині та Португалії зареєстровано незначне перевищення рівня смертності з усіх причин, що можливо пов'язано з продовженням пандемії COVID-19 та одночасним поширенням циркуляції вірусів грипу (рис. 2). Результати аналізу можуть відрізнятися залежно від країни, включеної до щотижневого звіту, з-за затримки реєстрації випадків.

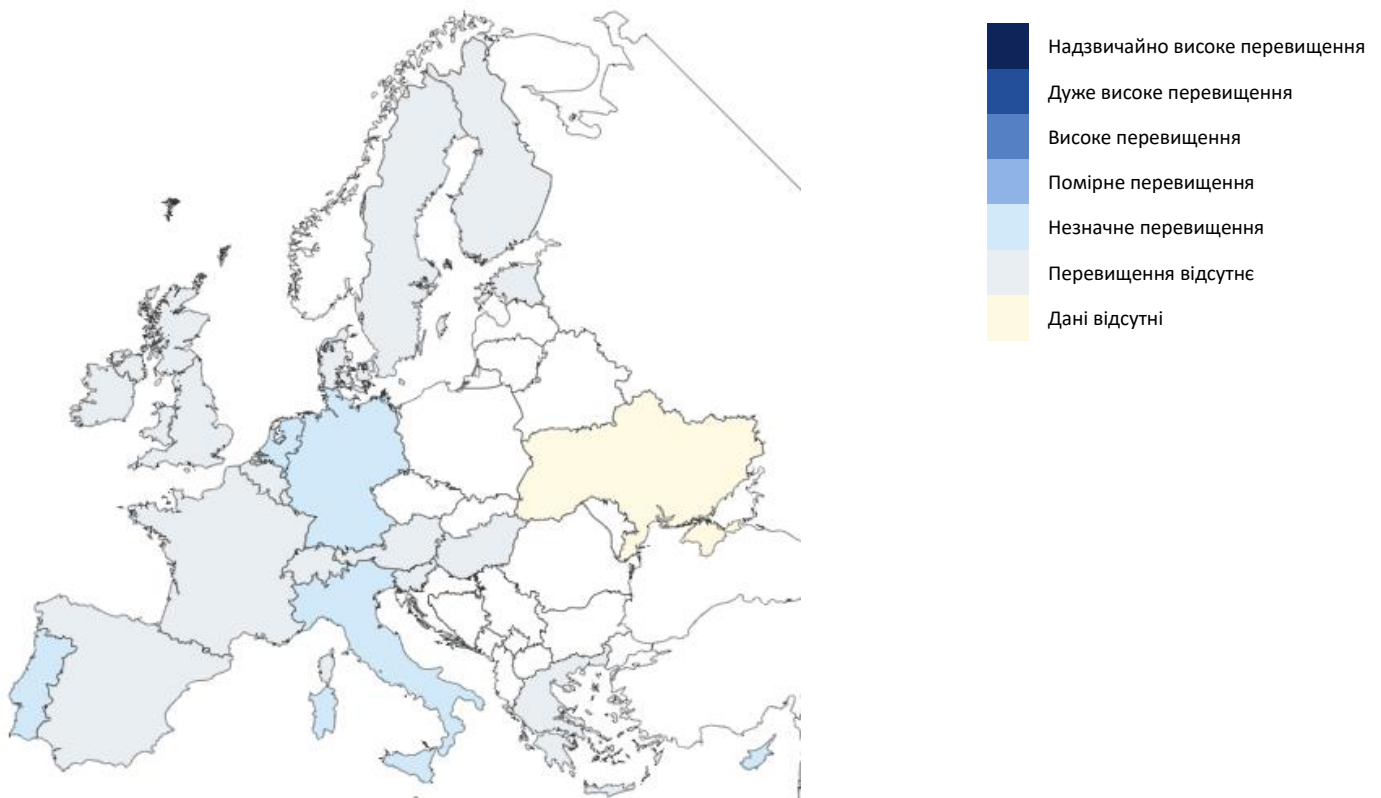


Рис. 2. Рівень надлишкової смертності від грипу на основі мапи з щотижневим Z-показником¹ для всього населення у країнах-партнерах EuroMOMO та субнаціональних регіонах, що надають дані, 9 тиждень 2023 року

Аналіз даних рутинного епідеміологічного нагляду

Дані рутинного епіднагляду за 11 тиждень 2023 року надані закладами охорони здоров'я усіх областей України, крім Луганської.

Значення інтенсивного показника захворюваності розраховане на основі кількості всіх зареєстрованих випадків ГРВІ (грип, аденовірус, риновірус, парагрип, COVID-19 та інші).

За звітний тиждень на ГРВІ захворіло 145 000 осіб, із них 70 211 – діти віком до 17 років. Питома вага дітей серед загальної кількості пацієнтів із ГРВІ на рівні минулого тижня – 48,4%. Інтенсивний показник захворюваності² становить 353,7 на 100 000 населення, що на 26,8% менше епідемічного порога, розрахованого для України, та на 10,1% більше від показника минулого тижня (рис. 3).

¹ Z-показник надлишкової смертності – стандартизоване відхилення кількості смертей від базової лінії, розрахованої для певного регіону. Використовують для порівняння показників надлишкової смертності між країнами або регіонами в нашій країні, різними популяціями або між різними періодами часу

² Інтенсивний показник захворюваності розрахований згідно кількості населення за даними Державної служби статистики України

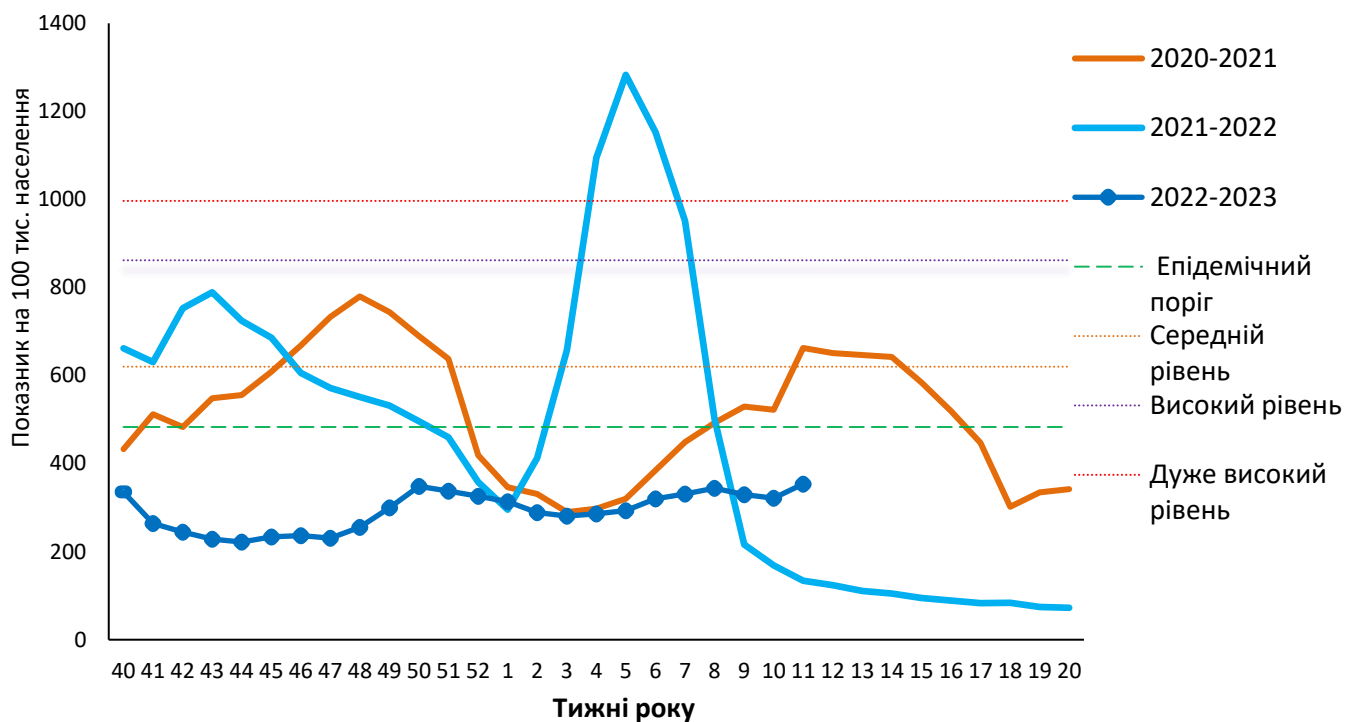


Рис. 3. Інтенсивний показник захворюваності на грип і ГРВІ та рівень перевищення епідемічного порогу, Україна, 11 тиждень 2023 року

В таблиці 1 показано розподіл регіонів України за рівнями епідемічної активності захворюваності на ГРВІ. Епідемічна активність середнього рівня інтенсивності зареєстрована в Івано-Франківській та Тернопільській областях, про низький рівень повідомили з Житомирській, Закарпатській, Рівненській, Хмельницькій, Черкаській та Чернівецькій областях. В інших регіонах України залишається неепідемічний рівень активності.

Таблиця 1. Рівні епідемічної активності захворюваності на ГРВІ, Україна, 11 тиждень 2023 року

№	Область	Показник епід.порогу на рік	Інтенсивний показник за звітний тиждень	Перевищення епідпорогу за звітний тиждень, (%)
1	Україна	483,1	353,7	-26,8%
2	Вінницька	590,5	399,8	-32,3%
3	Волинська	551,1	484,2	-12,1%
4	Дніпропетровська	591,7	269,7	-54,4%
5	Донецька	485,3	30,4	-93,7%
6	Житомирська	576,8	673,4	16,8%
7	Закарпатська	430,5	492,5	14,4%
8	Запорізька	591,6	261,4	-55,8%
9	Ів.-Франківська	425,8	552,7	29,8%
10	Київська	858,8	738,0	-14,1%
11	Кіровоградська	478,9	364,2	-24,0%
12	Луганська	628,3	дані відсутні	дані відсутні
13	Львівська	434,1	415,7	-4,2%
14	Миколаївська	496,4	235,5	-52,6%

15	Одеська	532,1	336,4	-36,8%
16	Полтавська	521,9	393,5	-24,6%
17	Рівненська	616,3	655,7	6,4%
18	Сумська	461,1	366,0	-20,6%
19	Тернопільська	302,5	421,2	39,3%
20	Харківська	415,1	94,0	-77,4%
21	Херсонська	512,6	29,8	-94,2%
22	Хмельницька	635,7	666,7	4,9%
23	Черкаська	459,6	519,6	13,1%
24	Чернівецька	491,7	578,1	17,6%
25	Чернігівська	569,7	474,1	-16,8%
26	м. Київ	798,2	486,4	-39,1%

В системі рутинного епідеміологічного нагляду за ГРВІ циркуляція вірусів грипу відзначалася в 15 (60,0%) областях України. При дослідженні на грип зразків матеріалів від 1097 пацієнтів визначено віруси грипу в 140 (12,8%) випадках, що менше минулого тижня на 2,1%. Незначно збільшилася частка позитивних знахідок COVID-19: в зразках матеріалів серед 17 785 осіб, які були обстежені на респіраторні віруси, в 2 898 (16,3%) випадках визначено віруси SARS-CoV-2, що більше показників минулого тижня на 1,6%. Частка позитивних знахідок в групі інших вірусів респіраторної групи (RS-віруси, риновіруси, метапневмовіруси та інші) залишилася на рівні минулого тижня – 0,5% випадків від загальної кількості досліджень.

За звітний тиждень проти грипу вакциновано 633 особи. Із початку епідемічного сезону проти грипу вакциновано 156 079 осіб, зокрема 100 019 з них - особи з груп медичного та епідемічного ризиків (рис. 4).

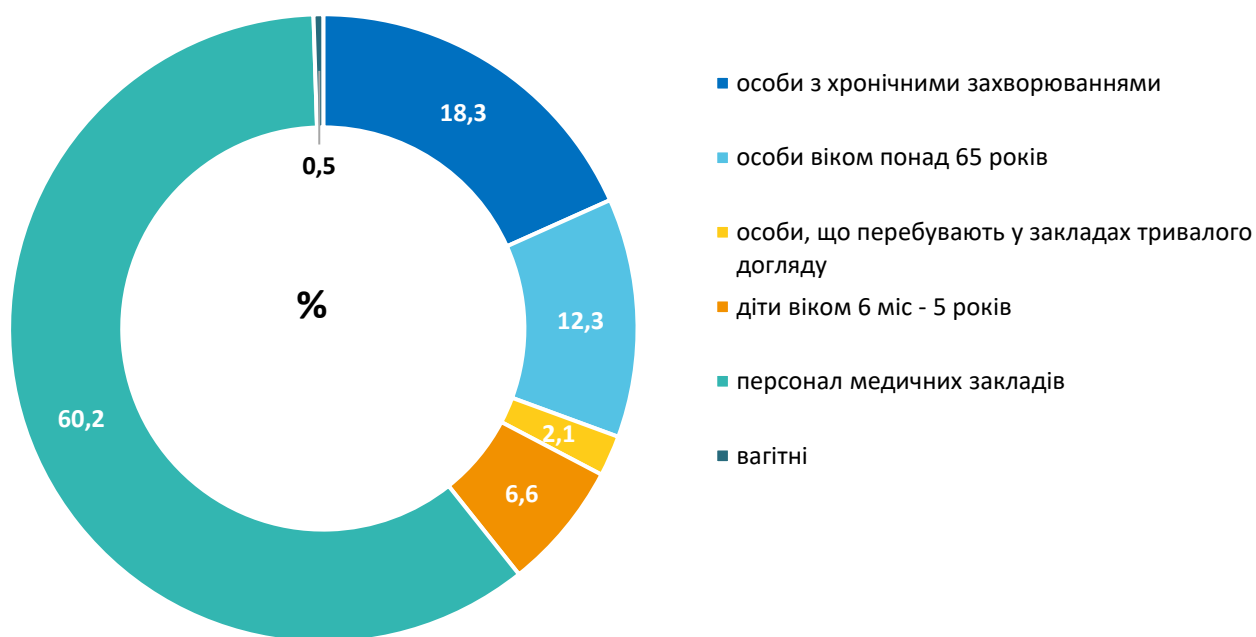


Рис. 4. Питома вага представників груп ризику, які отримали щеплення проти грипу станом на 11 тиждень 2023 року

Аналіз даних дозорного епідеміологічного нагляду

Дозорний епідеміологічний нагляд за грипом та ГРВІ (ДЕН) здійснюється у 12 регіонах України відповідно до географічного розподілу: північ – Київ, Суми та Чернігів, схід – Дніпро та Харків, південь – Запоріжжя та Одеса, захід – Львів, Рівне та Чернівці, центр – Кропивницький та Вінниця.

ДЕН забезпечують 15 закладів первинної медико-санітарної допомоги (ПМСД) і 20 стаціонарних закладів охорони здоров'я (дозорні лікарні).

За інформацією, що надали 15 закладів ПМСД, протягом 11 тижня 2023 року зареєстровано 353 пацієнти, клінічний стан яких підлягав визначенню випадку ГПЗ. Захворюваність серед дорослого населення становить 514,5 на 100 000 населення, що на 22,8% більше ніж за минулий тиждень. Незначно зросла захворюваність серед дітей віком до 17 років – на 6,5% порівняно з минулим тижнем і становить 1152,3 на 100 000 населення.

З-поміж 353 пацієнтів із ГПЗ у 76 (21,5%) було відібрано зразки матеріалів для тестування методом ПЛР на респіраторну групу інфекцій, за результатами якого у 45 (59,2%) випадках отримано позитивні результати (табл. 2).

З початку епідемічного сезону з-поміж 6 294 пацієнта з ГПЗ лабораторно обстежено 1 539 (24,5%) осіб, отримані позитивні результати у 784 випадках – 50,9% (рис. 5).

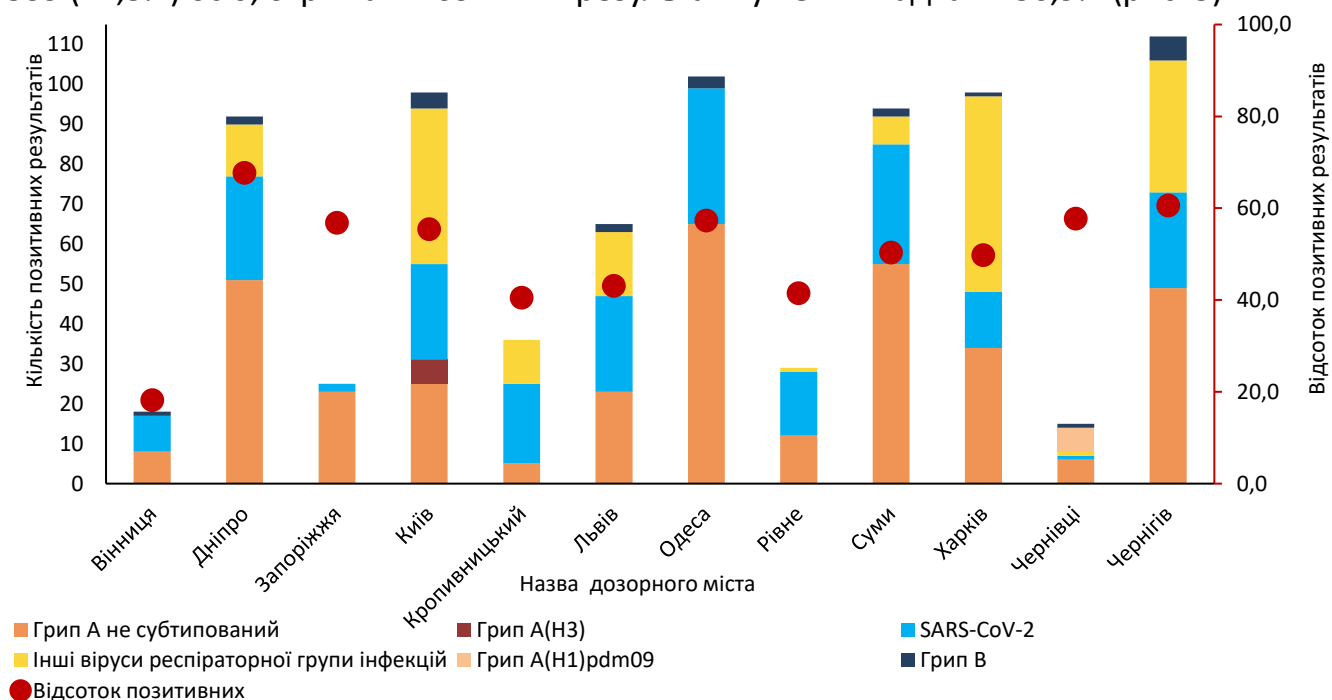


Рис. 5. Результати обстеження осіб із ГПЗ і частка отриманих позитивних результатів на грип та ГРВІ з початку епідемічного сезону 2022/2023 (станом на 11 тиждень 2023 року)

За інформацією, що надали 20 дозорних лікарень, упродовж звітного тижня зареєстровано 210 пацієнтів, клінічний стан яких підлягав визначенню випадку ТГРІ, із них 62 (29,5%) — діти віком до 17 років. Пропорційний внесок ТГРІ до показника госпіталізації з усіх причин становить 4,3%, що на рівні минулого тижня.

З-поміж 210 випадків ТГРІ у 71 (33,8%) пацієнта було взято зразки матеріалів для тестування методом ПЛР на респіраторну групу інфекцій. За результатами лабораторного дослідження 66 зразків матеріалів у 34 (47,9%) випадках отримано позитивні результати, в роботі залишилися 5 (7%) зразків матеріалу (табл. 2).

З початку епідемічного сезону з-поміж 5 188 пацієнтів, клінічний стан яких відповідає ТГРІ, лабораторно обстежено 1 676 (32,3%). Отримано позитивні результати на віруси респіраторної групи інфекцій в 827 (49,5%) випадках, в роботі залишилися 6 (0,4%) зразків матеріалу (рис. 6).

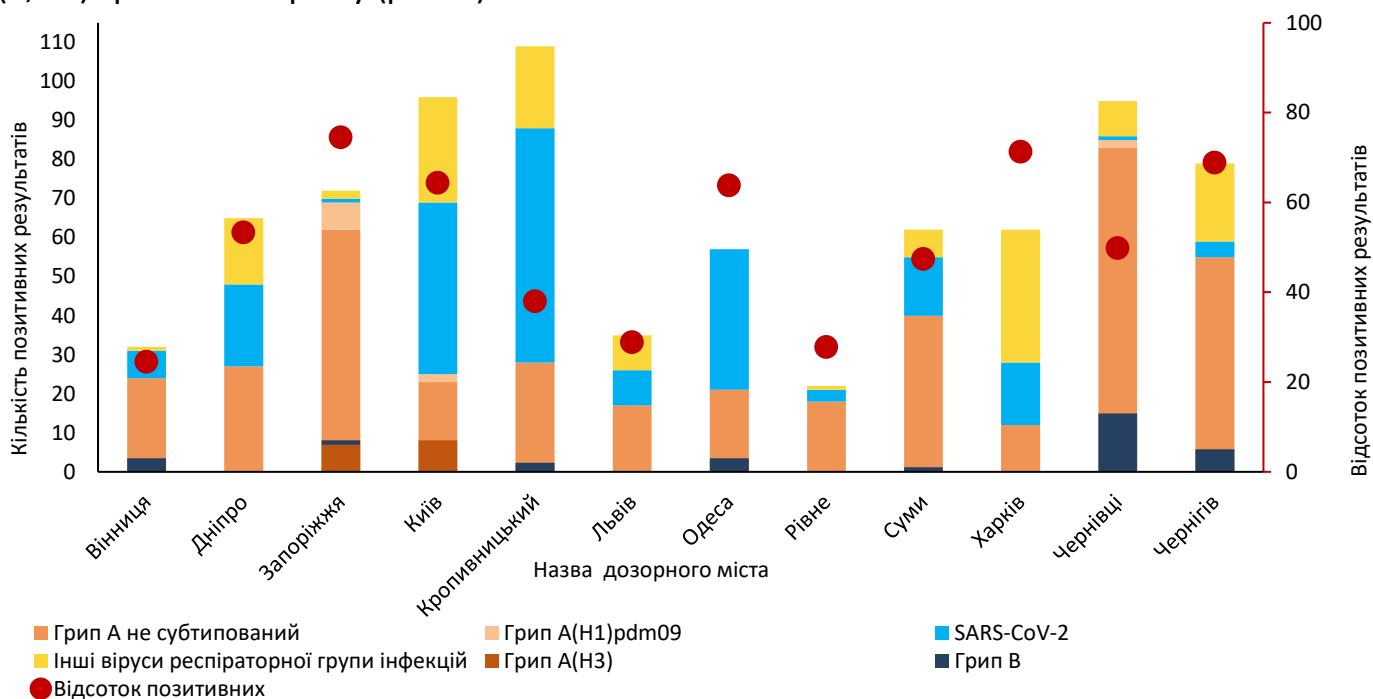


Рис. 6. Результати обстеження пацієнтів із ТГРІ з початку епідемічного сезону 2022/2023 (станом на 11 тиждень 2023 року)

Таблиця 2. Результати досліджень зразків матеріалів із дозорних джерел за 11 тижднів 2023 року та з початку сезону

Показники	Звітний тиждень		Всього за звітний тиждень	Сезон 2022/2023		Всього від початку сезону
	ГПЗ	ТГРІ		ГПЗ	ТГРІ	
Кількість досліджених зразків матеріалу	76	66	142	1539	1670	3209
Кількість позитивних зразків, абс.знач. (%)	45 59,2%	34 51,5%	79 55,6%	784 50,9%	830 49,7%	1614 50,3%
Кількість вірусів грипу, % від числа позитивних	17 37,8%	11 32,4%	28 35,4%	390 49,7%	462 55,7%	852 52,8%
А, % від числа позитивних на грип	12 70,6%	6 54,5%	18 64,3%	368 94,4%	434 93,9%	802 94,1%
А(Н1)pdм09	0	0	0	6	11	17
А(Н3)	0	0	0	6	13	19
А не субтиповані	12	6	18	356	410	766
В, % від числа позитивних на грип	5 29,4%	5 45,5%	10 35,7%	22 5,6%	28 6,1%	50 5,9%
Інші віруси респіраторної групи інфекцій, % від числа позитивних	28 62,2%	23 67,6%	51 64,6%	394 50,3%	368 44,3%	762 47,2%
Парагрип	0	0	0	16	8	24
Аденовіруси	0	2	2	5	15	20
RS-віруси	1	5	6	62	78	140
Риновіруси	8	7	15	51	31	82
Бокавіруси	0	0	0	0	0	0
Коронавіруси ОС43, 229Е, NL63, НКU1	0	0	0	0	0	0
Метапневмовіруси	0	0	0	36	19	55
SARS-CoV-2	19	9	28	224	217	441